



รายงานสถานการณ์ภัยแล้งและภัยพิบัติ ฉบับที่ 82

ประจำวันที่ 24 พฤษภาคม 2560

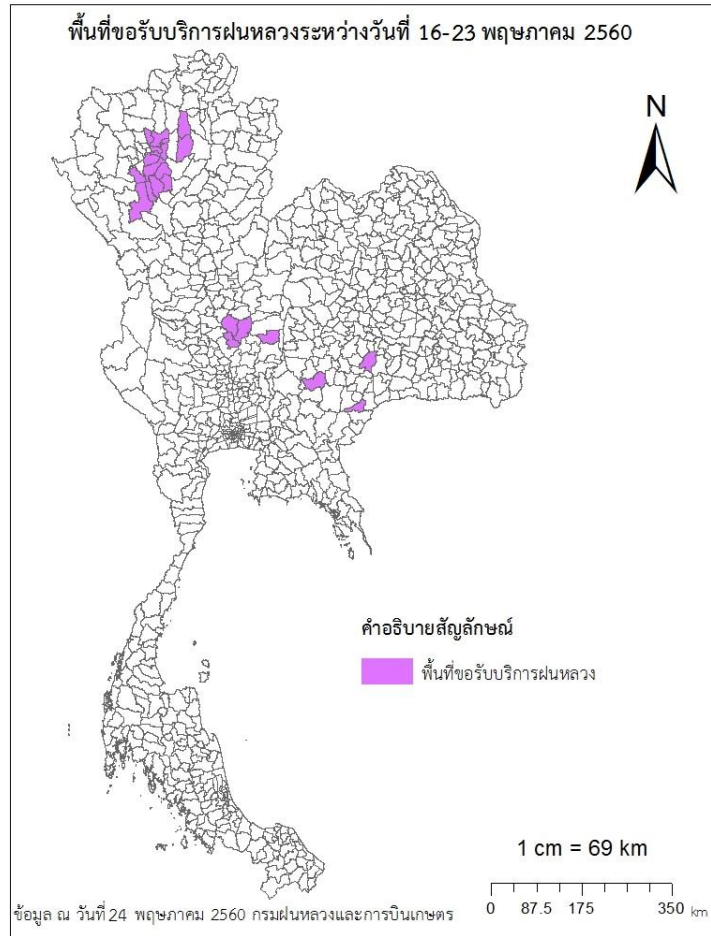
และผลการปฏิบัติการฝนหลวงประจำวันที่ 23 พฤษภาคม 2560

กลุ่มวิชาการปฏิบัติการฝนหลวง กองปฏิบัติการฝนหลวงกรมฝนหลวงและการบินเกษตร

royalrainmaking_academic@hotmail.com

๑ การคาดหมายพื้นที่ประสบภัยแล้ง

จังหวัดที่ได้รับผลกระทบภัยแล้งตามรายงานของกรมป้องกันและบรรเทาสาธารณภัย (ปภ.) ณ วันที่ 14 พฤษภาคม 2560 (เวลา 18.00 น.) จังหวัดสระแก้วได้ประกาศสิ้นสุดสถานการณ์ภัยพิบัติ (ภัยแล้ง) ณ วันที่ 21 เมษายน 2560 ปัจจุบันไม่มีจังหวัดที่ประกาศเขตการให้ความช่วยเหลือผู้ประสบภัยพิบัติ (ภัยแล้ง)



๑ พื้นที่ขอรับบริการฝนหลวง (ระหว่างวันที่ 16-23 พฤษภาคม 2560)

ภาค	รายชื่อจังหวัด (อำเภอ) ที่มีผู้ขอรับบริการ	การขอรับบริการฝนหลวง (ครั้ง)
เหนือ	ลำปาง(วังเหนือ ห้างฉัตร เกาะคา เสริมงาม แจ้ห่ม), ลำพูน(ทุ่งหัวช้าง บ้านธิ บ้านโฮ้ง ลี้ เมือง ลำพูน แม่ทา), เชียงใหม่(ดอยสะเก็ด สันกำแพง สันทราย แม่อน), เพชรบูรณ์(ศรีเทพ)	3
กลาง	นครสวรรค์(ตากฟ้า ท่าตะโก โพศาลี)	1
ตะวันออกเฉียงเหนือ	นครราชสีมา(ปักธงชัย), บุรีรัมย์(ลำปลายมาศ โนนดินแดง)	3
ตะวันออก	ไม่มีการขอรับบริการ	-
ใต้	ไม่มีการขอรับบริการ	-
รวม	7 จังหวัด (22 อำเภอ)	7

๑ สถานการณ์ภาวะหมอกควันในพื้นที่ภาคเหนือ

ตารางค่า PM₁₀ในพื้นที่ภาคเหนือ (ณ เวลา 09.00 น.) 5 วันที่ผ่านมา มีค่าดังนี้

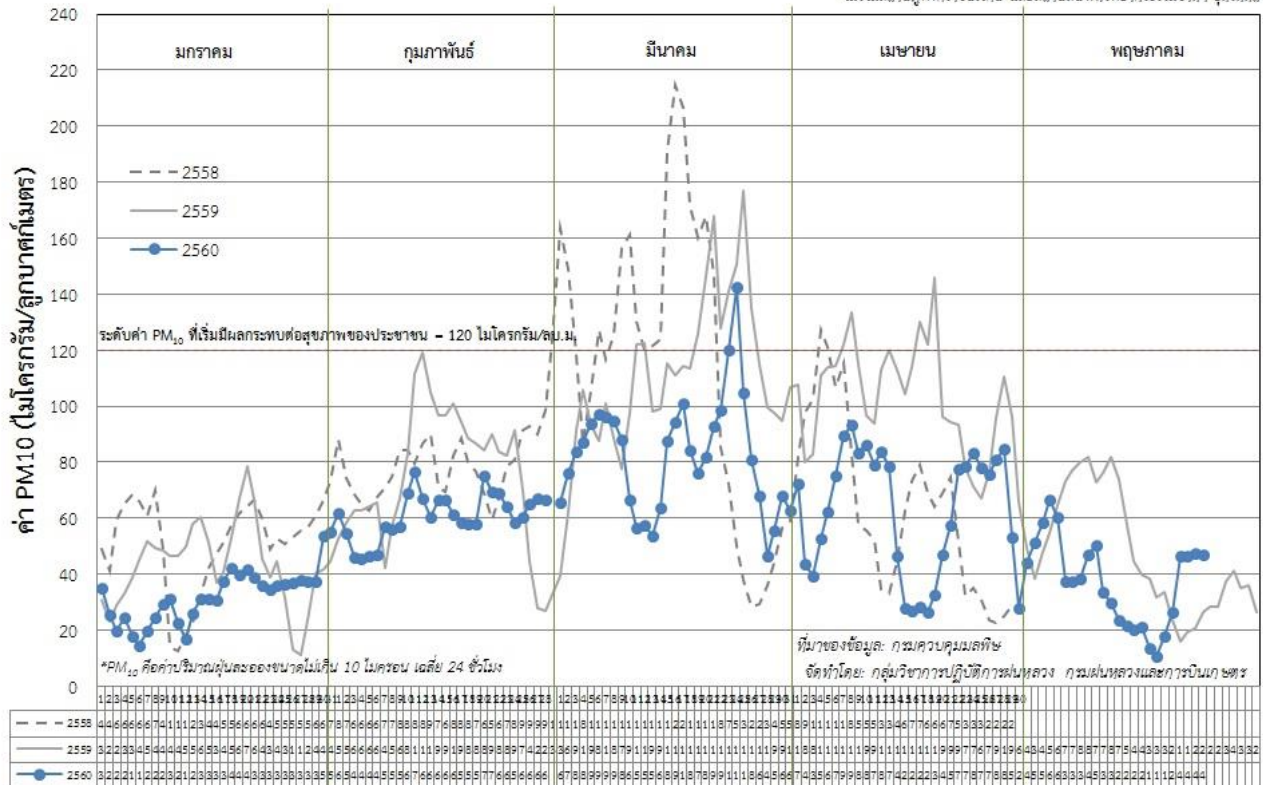
จังหวัด	ชื่อสถานี	ค่า PM ₁₀ ¹					คุณภาพอากาศ
		20 พ.ค.	21 พ.ค.	22 พ.ค.	23 พ.ค.	24 พ.ค.	
จ.เชียงราย	ต.เวียง อ.เมือง	23	N/A	40	41	61	ปานกลาง
	ต.เวียงพางคำ อ.แม่สาย	27	N/A	45	N/A	74	ปานกลาง
จ.เชียงใหม่	ต.ช้างเผือก อ.เมือง	24	N/A	45	47	41	ปานกลาง
	ต.ศรีภูมิ อ.เมือง	41	N/A	68	64	62	ปานกลาง
	ต.สุเทพ อ.เมือง* (Mobile)	41	N/A	55	54	47	ปานกลาง
	ต.ช่างเคิ่ง อ.แม่แจ่ม (Mobile)	19	N/A	N/A	N/A	N/A	-
จ.ลำปาง	ต.พระบาท อ.เมือง	25	N/A	53	50	46	ปานกลาง
	ต.สบป่าตอ อ.แม่เมาะ	25	N/A	40	45	38	ดี
	ต.บ้านดง อ.แม่เมาะ	33	N/A	43	45	43	ปานกลาง
	ต.แม่เมาะ อ.แม่เมาะ	28	N/A	N/A	52	54	ปานกลาง
จ.ลำพูน	ต.ในเมือง อ.เมือง	18	37	37	29	33	ดี
จ.แม่ฮ่องสอน	ต.จองคำ อ.เมือง	29	N/A	40	44	35	ดี
จ.น่าน	ต.ในเวียง อ.เมือง	27	39	45	46	37	ดี
	ต.ห้วยโก๋น อ.เฉลิมพระเกียรติ	16	N/A	44	48	N/A	-
จ.แพร่	ต.นาจักร อ.เมือง	20	38	44	50	44	ปานกลาง
จ.พะเยา	ต.เวียง อ.เมือง	17	33	37	37	43	ปานกลาง
จ.ตาก	ต.แม่ปะ อ.แม่สอด	35	N/A	65	58	50	ปานกลาง

ที่มา: กรมควบคุมมลพิษ, หมายเหตุ N/A : ไม่มีข้อมูล

๑ กราฟแสดงแนวโน้มค่า PM₁₀ในภาคเหนือ ตั้งแต่วันที่ 1 มกราคม – 24 พฤษภาคม 2560

ค่า PM₁₀ เฉลี่ย 17* สถานี ในภาคเหนือ ช่วง มกราคม - พฤษภาคม ปี 2560 เทียบกับ ปี 2558, 2559

*ไม่รวมสถานีภู่งามจังหวัดแม่ฮ่องสอน และสถานีต.นง.ห้วยป่ากรรรมชาติ อ.ศรีนครินทร์



¹P₁₀ คือ ปริมาณฝุ่นละอองขนาดไม่เกิน 10 ไมครอน มาตรฐานค่าเฉลี่ย 24 ชั่วโมง ต้องไม่เกิน 120 ไมโครกรัมต่อลูกบาศก์เมตร

๑ สถานการณ์ปริมาณน้ำเก็บกักในอ่างเก็บน้ำที่สำคัญ

	ความจุของ อ่างที่ รนท. ^๒ (ล้าน ลบ.ม.)	ปริมาณน้ำในอ่างฯ (%)				ปริมาณน้ำ ไหลลงอ่างฯ (ล้าน ม ^๓)	ปริมาณน้ำ ไหลลงอ่างฯ สะสม ^๓ (ล้าน ม ^๓)	ระดับน้ำ
		20 พ.ค.	21 พ.ค.	22 พ.ค.	23 พ.ค.	23 พ.ค.		
ภาคเหนือ						39.04	1359.33	
- ภูมิพล(ตาก)	13,462	41	42	42	42	25.03	405.03	ต่ำกว่า 50%
- สิริกิติ์(อุตรดิตถ์)	9,510	49	49	49	49	4.84	612.24	ต่ำกว่า 50%
- แม่จืด(เชียงใหม่)	265	30	30	31	31	0.48	10.70	ต่ำกว่า 40%
- แม่กวาง(เชียงใหม่)	263	14	14	15	15	0.20	24.58	ต่ำกว่า 20%
- กิวลม(ลำปาง)	106	68	71	72	73	0.91	146.47	-
- กิวคอง(ลำปาง)	170	61	62	62	63	0.71	28.00	-
- แควน้อย(พิษณุโลก)	939	32	33	34	34	6.87	132.31	ต่ำกว่า 40%
ภาคตะวันออกเฉียงเหนือ						44.13	679.23	
- ห้วยหลวง(อุดรธานี)	135	44	44	44	44	0.12	8.13	ต่ำกว่า 50%
- น้ำอูน(สกลนคร)	520	42	43	44	44	3.71	54.95	ต่ำกว่า 50%
- น้ำพุง(สกลนคร)	166	38	38	39	39	0.36	18.47	ต่ำกว่า 40%
- จุฬารัตน์(ชัยภูมิ)	164	57	57	57	57	0.02	24.57	-
- อุบลรัตน์(ขอนแก่น)	2,431	47	48	50	51	36.81	347.86	-
- ลำปาว(กาฬสินธุ์)	1,980	30	30	30	31	1.97	171.68	ต่ำกว่า 40%
- ลำตะคอง(นครราชสีมา)	314	22	22	22	22	0.00	9.72	ต่ำกว่า 30%
- ลำพระเพลิง(นครราชสีมา)	110	43	45	43	43	1.09	22.41	ต่ำกว่า 50%
- มูลบ่น(นครราชสีมา)	141	41	41	41	41	0.00	8.75	ต่ำกว่า 50%
- ลำแะเซ(นครราชสีมา)	275	28	28	28	28	0.00	6.47	ต่ำกว่า 30%
- ลำนางรอง(บุรีรัมย์)	121	50	50	50	50	0.00	6.22	-
- ลำปลายมาศ(นครราชสีมา)	98	48	48	48	48	0.05	-	ต่ำกว่า 50%
ภาคกลาง						4.69	888.69	
- ป่าสัก(ลพบุรี)	960	21	21	20	20	0.06	172.39	ต่ำกว่า 30%
- ทับเสลา(อุทัยธานี)	160	53	54	54	54	0.38	6.02	-
- กระเสียว(สุพรรณบุรี)	240	56	57	57	57	0.28	47.97	-
- ศรีนครินทร์(กาญจนบุรี)	17,745	71	71	71	71	3.97	423.51	-
- วชิราลงกรณ์(กาญจนบุรี)	8,860	46	46	46	46	0.00	238.80	ต่ำกว่า 50%
ภาคตะวันออก						2.58	101.20	
- ชุนด่านฯ(นครนายก)	224	22	22	22	22	0.16	4.13	ต่ำกว่า 30%
- คลองสี่ัค(ฉะเชิงเทรา)	420	18	18	18	18	0.18	6.70	ต่ำกว่า 20%
- บางพระ(ชลบุรี)	117	59	58	58	58	0.07	18.23	-
- หนองปลาไหล(ระยอง)	164	62	63	63	63	0.36	42.51	-
- ประแสร์(ระยอง)	248	33	34	34	35	1.01	29.63	ต่ำกว่า 40%
- พระปรัง(สระแก้ว)	97	31	31	31	31	0.00	-	ต่ำกว่า 40%
- ดอกกราย(ระยอง)	71	63	63	64	64	0.77	-	-
- คลองพระพุทธ(จันทบุรี)	70	67	67	67	67	0.04	-	-
ภาคใต้						14.86	1662.44	
- แก่งกระจาน(เพชรบุรี)	710	41	41	41	41	0.95	102.16	ต่ำกว่า 50%
- ปราณบุรี(ประจวบคีรีขันธ์)	347	44	44	44	44	0.21	77.27	ต่ำกว่า 50%
- รัชชประภา(สุราษฎร์ธานี)	5,639	76	76	76	76	5.26	569.31	-
- บางยาง(ยะลา)	1,454	78	78	78	77	8.44	913.70	-

^๒รทท. = ระดับน้ำเก็บกัก,ที่มา: กรมชลประทาน
ปริมาณน้ำไหลลงอ่างสะสมตั้งแต่วันที่ 1 มกราคม 2560 ถึงปัจจุบัน

การพยากรณ์อากาศและสภาพอากาศประจำวัน

๑ ลักษณะอากาศทั่วไปและการพยากรณ์อากาศ ประจำวันที่ 24 พฤษภาคม 2560 (เวลา 06.00 น.)

ลักษณะอากาศทั่วไป	
<p>พยากรณ์อากาศ 24 ชั่วโมงข้างหน้า ประเทศไทยมีฝนเพิ่มมากขึ้นและมีฝนตกหนักบางแห่งในภาคเหนือ ภาคตะวันออกเฉียงเหนือ ภาคตะวันออก และภาคใต้ ขอให้ประชาชนบริเวณที่ลาดเชิงเขาระวังอันตรายจากฝนที่ตกสะสมที่จะเกิดขึ้นในระยะนี้</p> <p>ในช่วงวันที่ 24-28 พฤษภาคม 2560 จะมีหย่อมความกดอากาศต่ำปกคลุมประเทศเวียดนาม และอ่าวตังเกี๋ย ประกอบกับลมมรสุมตะวันตกเฉียงใต้ที่พัดปกคลุมทะเลอันดามันและประเทศไทยมีกำลังแรงขึ้น ทำให้ประเทศไทยมีฝนเพิ่มขึ้นและมีฝนตกหนักบางแห่ง ส่วนคลื่นลมบริเวณทะเลอันดามันจะมีคลื่นสูง 2-3 เมตร</p>	
การพยากรณ์อากาศรายภาค	
ภาคเหนือ	มีเมฆเป็นส่วนมาก กับมีฝนฟ้าคะนอง ร้อยละ 60 ของพื้นที่ และมีฝนตกหนักบางแห่ง ส่วนมากบริเวณจังหวัดแม่ฮ่องสอน เชียงใหม่ แพร่ น่าน ตาก กำแพงเพชร พิจิตร และเพชรบูรณ์ อุณหภูมิต่ำสุด 25-29 องศาเซลเซียส อุณหภูมิสูงสุด 36-39 องศาเซลเซียส ลมตะวันตกเฉียงใต้ ความเร็ว 10-25 กม./ชม.
ภาคกลาง	มีเมฆเป็นส่วนมาก กับมีฝนฟ้าคะนอง ร้อยละ 30 ของพื้นที่ ส่วนมากบริเวณจังหวัดกาญจนบุรี สุพรรณบุรี ราชบุรี พระนครศรีอยุธยา ลพบุรี และสระบุรี อุณหภูมิต่ำสุด 26-27 องศาเซลเซียส อุณหภูมิสูงสุด 36-38 องศาเซลเซียส ลมตะวันตกเฉียงใต้ ความเร็ว 10-30 กม./ชม.
ภาค ต.อ.เฉียงเหนือ	เมฆเป็นส่วนมาก กับมีฝนฟ้าคะนอง ร้อยละ 60 ของพื้นที่ และมีฝนตกหนักบางแห่ง ส่วนมากบริเวณจังหวัดเลย หนองคาย บึงกาฬ อุดรธานี สกลนคร นครพนม มุกดาหาร ชัยภูมิ ขอนแก่น นครราชสีมา บุรีรัมย์ สุรินทร์ ศรีสะเกษ และอุบลราชธานี อุณหภูมิต่ำสุด 25-27 องศาเซลเซียส อุณหภูมิสูงสุด 35-36 องศาเซลเซียส ลมตะวันตกเฉียงใต้ ความเร็ว 10-30 กม./ชม.
ภาคตะวันออก	มีเมฆเป็นส่วนมาก กับมีฝนฟ้าคะนอง ร้อยละ 60 ของพื้นที่ และมีฝนตกหนักบางแห่ง ส่วนมากบริเวณจังหวัดปราจีนบุรี ฉะเชิงเทรา ชลบุรี ระยอง จันทบุรี และตราด อุณหภูมิต่ำสุด 25-29 องศาเซลเซียส อุณหภูมิสูงสุด 31-36 องศาเซลเซียส ลมตะวันตกเฉียงใต้ ความเร็ว 15-35 กม./ชม. ทะเลมีคลื่นสูง 1-2 เมตร บริเวณที่มีฝนฟ้าคะนองคลื่นสูงมากกว่า 2 เมตร
ภาคใต้ฝั่งตะวันออก	มีเมฆเป็นส่วนมาก กับมีฝนฟ้าคะนอง ร้อยละ 60 ของพื้นที่ ส่วนมากบริเวณจังหวัดเพชรบุรี ประจวบคีรีขันธ์ ชุมพร สุราษฎร์ธานี นครศรีธรรมราช พัทลุง สงขลา ปัตตานี ยะลา และนราธิวาส อุณหภูมิต่ำสุด 23-28 องศาเซลเซียส อุณหภูมิสูงสุด 33-36 องศาเซลเซียส ลมตะวันตกเฉียงใต้ ความเร็ว 15-30 กม./ชม. ทะเลมีคลื่นสูงประมาณ 1 เมตร ห่างฝั่งคลื่นสูง 1-2 เมตร
ภาคใต้ฝั่งตะวันตก	มีเมฆเป็นส่วนมาก กับมีฝนฟ้าคะนอง ร้อยละ 70 ของพื้นที่ และมีฝนตกหนักบางแห่ง ส่วนมากบริเวณจังหวัดระนอง พังงา ภูเก็ต กระบี่ ตรัง และสตูล อุณหภูมิต่ำสุด 22-26 องศาเซลเซียส อุณหภูมิสูงสุด 31-33 องศาเซลเซียส ลมตะวันตกเฉียงใต้ ความเร็ว 15-35 กม./ชม. ทะเลมีคลื่นสูง 1-2 เมตร บริเวณที่มีฝนฟ้าคะนองคลื่นสูงมากกว่า 2 เมตร

ที่มา: กรมอุตุนิยมวิทยา

๑ ข้อมูลความชื้นจากการตรวจอากาศชั้นบน (Sounding) ระยะความสูง 5,000 - 10,000 ฟุต

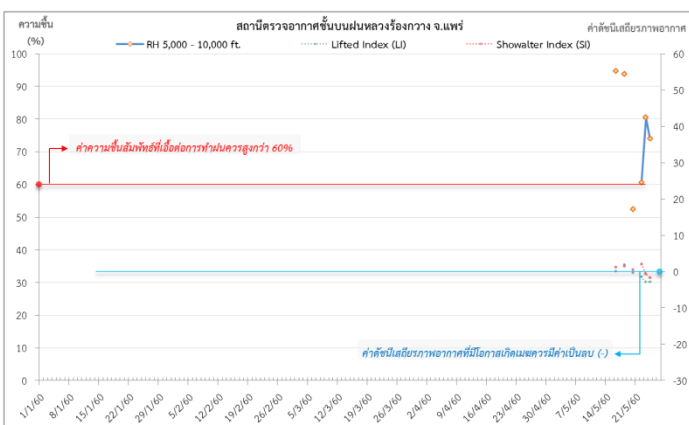
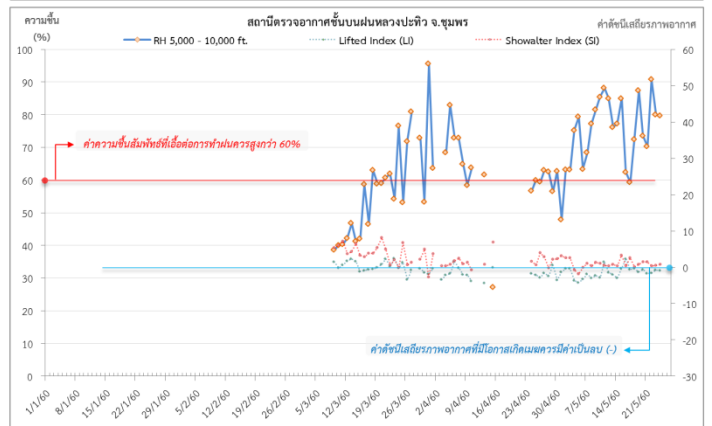
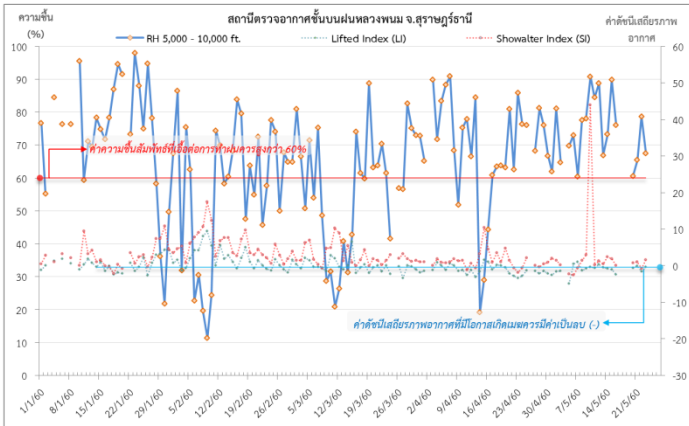
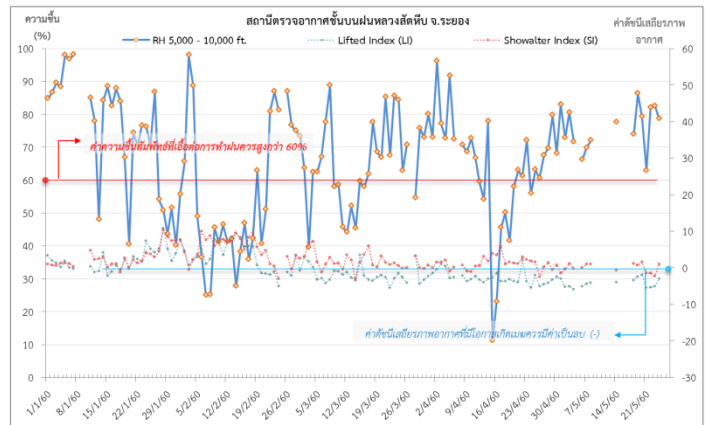
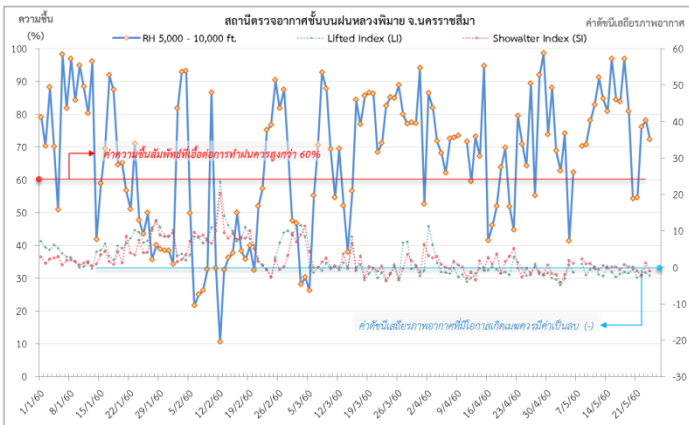
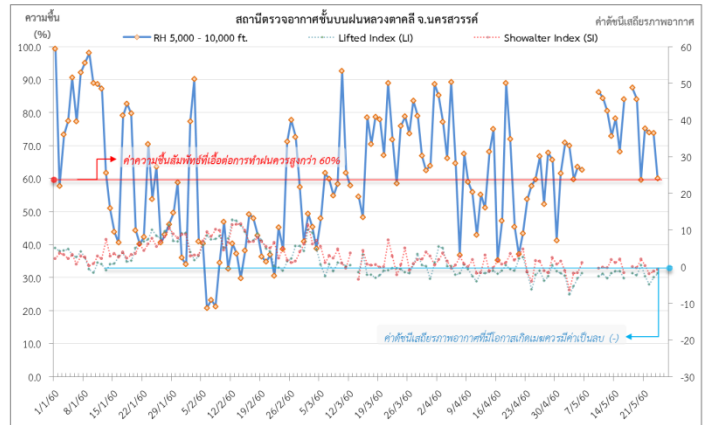
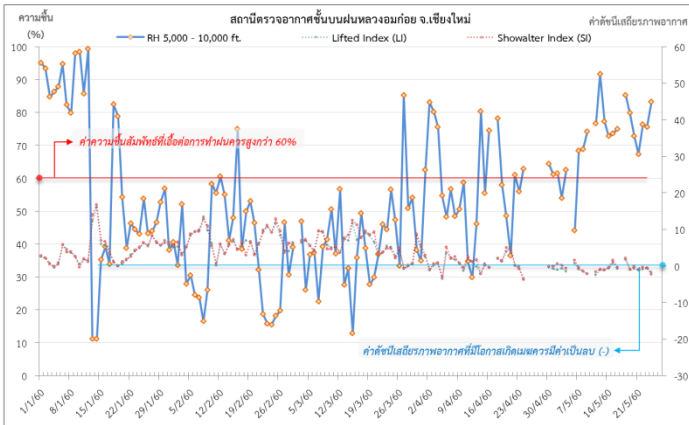
ภาค	สถานีตรวจอากาศ	ความชื้นสัมพัทธ์ (%)					เสถียรภาพอากาศ
		20 พ.ค.	21 พ.ค.	22 พ.ค.	23 พ.ค.	24 พ.ค.	
ภาคเหนือ	สถานีเรดาร์ฝนหลวงอมก๋อย	72.8	67.3	76.4	75.6	83.3	ไม่เสถียรภาพ
	สถานีตรวจอากาศเคลื่อนที่รื่องวาง	52.3	-	60.4	80.4	73.8	ไม่เสถียรภาพ
ภาคกลาง	สถานีเรดาร์ฝนหลวงตาคี	59.6	75.2	73.9	73.8	60.1	ไม่เสถียรภาพ
ภาคตะวันออกเฉียงเหนือ	สถานีเรดาร์ฝนหลวงพิมาย	54.1	54.5	76.0	78.0	72.2	ไม่เสถียรภาพ
ภาคตะวันออก	สถานีเรดาร์ฝนหลวงสัตหีบ	79.3	62.9	82.0	82.5	78.6	เสถียรภาพ
ภาคใต้	สถานีเรดาร์ฝนหลวงพนม	60.5	65.4	78.7	67.4	-	ไม่มีข้อมูล
	สถานีตรวจอากาศเคลื่อนที่ประทิว	73.6	70.3	90.8	80.0	79.7	เสถียรภาพ

หมายเหตุ : สภาพอากาศมีเสถียรภาพ(Stable) หมายถึงสภาพอากาศที่มีโอกาสน้อยหรือไม่มีโอกาสในการเกิดเมฆในแนวตั้งเพื่อพัฒนาตัวกลายเป็นกลุ่มฝน

สภาพอากาศไม่มีเสถียรภาพ(Unstable) หมายถึงสภาพอากาศที่มีโอกาสเกิดเมฆในแนวตั้งและพัฒนาตัวเป็นกลุ่มฝนได้

๑ กราฟแสดงแนวโน้มความชื้นอากาศชั้นบนและดัชนีเสถียรภาพอากาศ (ระหว่างวันที่ 1 มกราคม - 24 พฤษภาคม 2560

กราฟแสดงผลตรวจอากาศชั้นบน (ระยะ 5,000 - 10,000 ฟุต) ตั้งแต่วันที่ 1 มกราคม 2560 - ปัจจุบัน



หมายเหตุ

- ระยะความสูง 5,000-10,000 ฟุต เป็นระดับพาดานบินในการปฏิบัติการพ่นหลวง (ระดับฐานเมฆ)
- ความชื้นสัมพัทธ์ที่เอื้อต่อการปฏิบัติการพ่นหลวงควรมีค่าสูงกว่าร้อยละ 60 ขึ้นไป
- ดัชนีเสถียรภาพชั้นอากาศที่มีโอกาสเกิดเมฆครมมีค่าเป็นลบ (-)
- LI: Lifted Index คือค่าดัชนีเสถียรภาพชั้นอากาศระดับต่ำ
- SI: Showalter Index คือค่าดัชนีเสถียรภาพชั้นอากาศระดับกลาง

การปฏิบัติการฝนหลวงประจำวัน

๑ สรุปผลปฏิบัติการฝนหลวงประจำวัน ที่ 23 พฤษภาคม 2560

ภาค/หน่วยฯ	หน่วยปฏิบัติการฯ (หน่วย)	เครื่องบิน ผล./ทอ. (ลำ)	จำนวนเที่ยวบิน (เที่ยว)	จำนวนชั่วโมงบิน (ชั่วโมง)	ปริมาณสารฝนหลวง (ตัน/นัด(ทำฝน)/นัด(ยบยั้งลูกเห็บ))	จังหวัดที่มีการรายงานฝนตก (จำนวนจังหวัด/อ่างเก็บน้ำเป้าหมาย)
เหนือ	2	5/1	4	7:40	4.00	2/1
- เชียงใหม่	1	2/1	2	3:10	2.0	มีฝนตกเล็กน้อย บริเวณพื้นที่ จ.เชียงใหม่ (แม่แจ่ม จอมทอง ฮอด) และพื้นที่ลุ่มรับน้ำเขื่อนภูมิพล
- พิษณุโลก	1	3/-	2	4:30	2.0	มีฝนตกเล็กน้อยถึงปานกลาง บริเวณพื้นที่ จ.ตาก (สามเงา) และพื้นที่ลุ่มรับน้ำเขื่อนภูมิพล
กลาง	2	5/-	5	8:25	4.10	4/3
- กาญจนบุรี	1	2/-	2	3:40	2.0	มีฝนตกเล็กน้อยถึงปานกลางบริเวณพื้นที่ จ.กาญจนบุรี(ทองผาภูมิ ศรีสวัสดิ์) จ.อุทัยธานี (บ้านไร่) พื้นที่ลุ่มรับน้ำเขื่อนวชิราลงกรณ์ และพื้นที่ลุ่มรับน้ำเขื่อนศรีนครินทร์
- ลพบุรี	1	3/-	3	4:45	2.1	มีฝนตกเล็กน้อยถึงปานกลางบริเวณพื้นที่ จ.ลพบุรี(โคกเจริญ สระโบสถ์ ชัยบาดาล ลำสนธิ) จ.เพชรบูรณ์(ศรีเทพ วิเชียรบุรี) และพื้นที่ลุ่มรับน้ำเขื่อนป่าสักชลสิทธิ์
ตะวันออกเฉียงเหนือ	2	3/3	3	6:20	2.40	1/2
- นครราชสีมา	1	1/3	1	1:00	0.4	มีฝนเล็กน้อยถึงปานกลาง บริเวณพื้นที่ จ.นครราชสีมา และพื้นที่ลุ่มรับน้ำเขื่อนลำตะคอง เขื่อนลำพระเพลิง
- ขอนแก่น	1	2/-	2	5:20	2.0	มีฝนตกเล็กน้อยถึงปานกลาง บริเวณพื้นที่ จ.นครราชสีมา และพื้นที่ลุ่มรับน้ำเขื่อนลำพระเพลิง
ตะวันออก	1	3/-	6	6:30	4.30	1/1
- สระแก้ว	1	3/-	6	6:30	4.3	มีฝนตกเล็กน้อยถึงปานกลาง บริเวณพื้นที่ จ.สระแก้ว(เมืองสระแก้ว วัฒนานคร อรัญประเทศ โคกสูง ตาพระยา) และพื้นที่ลุ่มรับน้ำอ่างเก็บน้ำพระปรง
ใต้	1	3/-	6	8:30	4.20	1/-
- หัวหิน	1	3/-	6	8:30	4.20	มีฝนตกเล็กน้อยถึงปานกลางบริเวณพื้นที่ จ.เพชรบุรี(หนองหญ้าปล้อง แก่งกระจาน)
รวม	8	19/4	24	37:25	19.00	9/7

๑ สรุปผลรวมปฏิบัติการตั้งแต่เริ่มตั้งหน่วยปฏิบัติการฝนหลวง (3 มีนาคม - 23 พฤษภาคม 2560)

ตั้งแต่เริ่มตั้งหน่วยปฏิบัติการฝนหลวง เมื่อวันที่ 3 มีนาคม - 23 พฤษภาคม 2560 มีการขึ้นปฏิบัติการฝนหลวง จำนวน 78 วัน มีวันฝนตกจากการปฏิบัติการฝนหลวงคิดเป็นร้อยละ 97.6 ขึ้นปฏิบัติงานจำนวน 1,567 เที่ยวบิน (2,216:25 ชั่วโมงบิน) ปริมาณการใช้สารฝนหลวง 1,348.63 ตัน พลุซิลเวอร์ไอโอไดต์สำหรับภารกิจปฏิบัติการฝนหลวง จำนวน 433 นัด และภารกิจปฏิบัติการยับยั้งความรุนแรงพายุลูกเห็บ จำนวน 1,236 นัด จังหวัดที่มีรายงานฝนตกรวม 55 จังหวัด และทำให้มีปริมาณน้ำไหลเข้าอ่างสะสมรวม 544.49 ล้าน ลบ.ม.

ภาค - ศูนย์/หน่วยปฏิบัติการฯ	ขึ้นบิน (วัน)	ฝนตก (วัน)	จำนวน เที่ยวบิน (เที่ยว)	จำนวน ชั่วโมงบิน (ชั่วโมง)	ปริมาณ สารฝนหลวง (ตัน/นัด(ทำฝน)/นัด (ยับยั้งลูกเห็บ))	จังหวัดที่มีรายงานฝนตก (ทั้งการสังเกตด้วยสายตา/การ ตรวจวัดด้วยเรดาร์ และ เครื่องวัดน้ำฝนอัตโนมัติ)	ปริมาตร น้ำไหลลง อ่างเก็บน้ำสะสม (ล้าน ลบ.ม.)
เหนือ	54	52	305	509:05	287.50/433/1236	14 จังหวัด	278.21
- เชียงใหม่ (เปิดหน่วยฯ 3 มี.ค. 60 เป็นต้นไป)	45	42	161	253:00	161.5/15/1236	บริเวณที่มีฝนตก ได้แก่ จ.เชียงใหม่ จ.แพร่ จ.น่าน จ.ลำปาง จ.ลำพูน จ.สุโขทัย จ.เชียงใหม่ จ.พะเยา จ.ตาก (9 จังหวัด)	ภูมิพล 248.05 สิริกิติ์ 27.07 แม่จัน 0.14 แม่กวง 0.3 กิ่วลม 1.82
- พิษณุโลก (เปิดหน่วยฯ 3 มี.ค. 60 เป็นต้นไป)	47	44	144	256:05	126.0/418	บริเวณที่มีฝนตก ได้แก่ จ.กำแพงเพชร จ. เชียงใหม่ จ.ตาก จ.พิจิตร จ.น่าน จ.พิษณุโลก จ.เพชรบูรณ์ จ.แพร่ จ.ลำพูน จ.สุโขทัย จ.หนองบัวลำภู จ.ลำปาง จ.นครสวรรค์ จ.ชัยภูมิ จ.เลย จ.อุตรดิตถ์ (16 จังหวัด)	แควน้อย 0.83
กลาง	63	63	417	541:10	336.63/-/-	11 จังหวัด	154.16
- นครสวรรค์ (เปิดหน่วยฯ ะหว่างวันที่ 3 - 30 มี.ค. 60)	13	13	33	50:25	33.0/-/-	บริเวณที่มีฝนตก ได้แก่ จ.ชัยนาท จ.นครสวรรค์ จ.ลพบุรี จ.สิงห์บุรี จ.เพชรบูรณ์ (ตอนล่าง) จ.พิจิตร จ.อุทัยธานี จ.กาญจนบุรี (8 จังหวัด)	ป่าสักชลสิทธิ์ 35.56 กระเสี้ยว 7.63 ศรีนครินทร์ 89.52 วชิราลงกรณ์ 21.45
- กาญจนบุรี (เปิดหน่วยฯ 1 เม.ย. 60 เป็นต้นไป)	38	38	119	178:45	118.7/-/-	บริเวณที่มีฝนตก ได้แก่ จ.กาญจนบุรี จ.นครปฐม จ.ชัยนาท จ.พระนครศรีอยุธยา จ.สุพรรณบุรี จ.อ่างทอง จ.สิงห์บุรี จ.อุทัยธานี จ.ตาก จ.นครสวรรค์ (10 จังหวัด)	
- ลพบุรี (เปิดหน่วยฯ 3 มี.ค. 60 เป็นต้นไป)	53	53	265	312:00	184.9/-/-	บริเวณที่มีฝนตก ได้แก่ จ.กาญจนบุรี จ.ชัยนาท จ.นครสวรรค์ จ.พระนครศรีอยุธยา จ.ลพบุรี จ.สระบุรี จ.สิงห์บุรี จ.สุพรรณบุรี จ.อ่างทอง จ.อุทัยธานี จ.เพชรบูรณ์ (ตอนล่าง) จ.นครราชสีมา (12 จังหวัด)	
ตะวันออกเฉียงเหนือ	67	67	275	389:55	305.40/-/-	17 จังหวัด	34.24
- นครราชสีมา (เปิดหน่วยฯ 1 เม.ย. 60)	44	44	136	178:40	166.4/-/-	บริเวณที่มีฝนตก ได้แก่ จ.นครราชสีมา จ.บุรีรัมย์	น้ำพุ 0.40 ลำปาว 12.45

ภาค - ศูนย์/หน่วยปฏิบัติการฯ	ขึ้นบิน (วัน)	ฝนตก (วัน)	จำนวน เที่ยวบิน (เที่ยว)	จำนวน ชั่วโมงบิน (ชั่วโมง)	ปริมาณ สารฝนหลวง (ตัน/นัด(ทำฝน)/นัด (ยบยั้งลูกเห็บ))	จังหวัดที่มีรายงานฝนตก (ทั้งการสังเกตด้วยสายตา/การ ตรวจวัดด้วยเรดาร์ และ เครื่องวัดน้ำฝนอัตโนมัติ)	ปริมาตร น้ำไหลลง อ่างเก็บน้ำสะสม (ล้าน ลบ.ม.)
เป็นต้นไป)						จ.อุบลราชธานี จ.ชัยภูมิ (4 จังหวัด)	ลำตะคอง 1.7 ลำพระเพลิง 9.35
- อุดรธานี (เปิดหน่วยฯ ระหว่างวันที่ 15 มี.ค. 60 - 1 พ.ค. 60)	22	20	54	77:10	54.0/-/-	บริเวณที่มีฝนตก ได้แก่ จ.กาฬสินธุ์ จ.ขอนแก่น จ.ชัยภูมิ จ.นครพนม จ.เลย จ.สกลนคร จ.หนองคาย จ.หนองบัวลำภู จ.อุดรธานี (9 จังหวัด)	มูลบน 2.72 ลำแซะ 0.78 ลำนางรอง 1.18 ลำปลายมาศ 0.519 สิรินธร 5.14
- ขอนแก่น (เปิดหน่วยฯ 1 พ.ค. 60 เป็นต้นไป)	13	12	38	55:20	38.0/-/-	บริเวณที่มีฝนตก ได้แก่ จ.กาฬสินธุ์ จ.ขอนแก่น จ.ชัยภูมิ จ.บุรีรัมย์ จ.มหาสารคาม จ.สกลนคร จ.อุดรธานี จ.นครราชสีมา (8 จังหวัด)	
- บุรีรัมย์ (เปิดหน่วยฯ ระหว่างวันที่ 3 - 30 มี.ค. 60)	19	19	47	78:45	47.0/-/-	บริเวณที่มีฝนตก ได้แก่ จ.นครราชสีมา จ.บุรีรัมย์ จ.มหาสารคาม จ.ยโสธร จ.ร้อยเอ็ด จ.ศรีสะเกษ จ.สุรินทร์ (7 จังหวัด)	
ตะวันออก	58	58	299	391:35	211.70/-/-	7 จังหวัด	6.06
- สระแก้ว (เปิดหน่วยฯ 20 เม.ย. 60 เป็นต้นไป)	28	28	157	188:35	111.5/-/-	บริเวณที่มีฝนตก ได้แก่ จ.จันทบุรี จ.ฉะเชิงเทรา จ.ชลบุรี จ.ปราจีนบุรี จ.สระแก้ว จ.ระยอง (6 จังหวัด)	คลองสีดัด 1.70 หนองปลาไหล 1.29 ประแสร์ 2.76 พระปรัง 0.029 ดอกราย 0.277
- จันทบุรี (เปิดหน่วยฯ ระหว่างวันที่ 3 มี.ค. - 19 เม.ย. 60)	30	30	142	203:00	100.2/-/-	บริเวณที่มีฝนตก ได้แก่ จ.จันทบุรี จ.ฉะเชิงเทรา จ.ชลบุรี จ.ปราจีนบุรี จ.ระยอง จ.สระแก้ว จ.ตราด (7 จังหวัด)	
ใต้	59	58	271	384:40	207.40/-/-	6 จังหวัด	71.82
- หัวหิน (เปิดหน่วยฯ 3 มี.ค. 60 เป็นต้นไป)	55	54	255	351:00	175.4/-/-	บริเวณที่มีฝนตก ได้แก่ จ.ประจวบคีรีขันธ์ จ.เพชรบุรี จ.ราชบุรี (3 จังหวัด)	แก่งกระจาน 17.4 ปราณบุรี 3.65 บางลา 50.77
- สงขลา (เปิดหน่วยฯ ระหว่างวันที่ 3 มี.ค. - 20 เม.ย. 60)	16	16	16	33:40	32.00/-/-	บริเวณที่มีฝนตก ได้แก่ จ.พัทลุง จ.ยะลา จ.นราธิวาส (3 จังหวัด)	

กลุ่มวิชาการปฏิบัติการฝนหลวง กองปฏิบัติการฝนหลวง กรมฝนหลวงและการบินเกษตร